

# ESTRATÈGIA DIGITAL DE CENTRE

## ESTRATÈGIA

<i>CENTRE</i>	
<i>Nom</i>	<i>La Salle Horta</i>
<i>Codi de centre</i>	<i>08009934</i>
<i>Web</i>	<i>horta.lasalle.cat</i>

Data d'actualització

20 de juny de 2023

Finançat per

## Històric de versions

DATA	AUTOR	OBSERVACIONS
20/06/2023	Esther Palacios	Elaboració del Pla (Aprovat pel Consell Escolar)

## Taula de contingut

INTRODUCCIÓ	4
Enllaç a l'estratègia digital de centre (EDC)	5
Identificació del centre	5
Context: Dades bàsiques del centre	6
Infraestructura	6
Pràctiques del centre d'ús i aplicació de la tecnologia	10
Procés d'elaboració	14
Integració de l'Estratègia Digital de Centre al Projecte Educatiu del Centre	16
DIAGNOSI	16
<b>Eines utilitzades en la diagnosi</b>	16
ANÀLISI DE LA SITUACIÓ DEL CENTRE	26
Punts forts i punts febles detectats en la diagnosi	26
OBJECTIUS (no més de 6)	28
ACTIVITATS A DESENVOLUPAR (unes 3 línies d'acció per objectiu)	29
PROPOSTA DE TEMPORALITZACIÓ DELS OBJECTIUS I DE LES ACTIVITATS	31
AVALUACIÓ	35

## INTRODUCCIÓ



### Què és l'Estratègia Digital de Centre?

És el conjunt d'actuacions d'un centre que fan possible que docents, alumnat i centre assoleixin la competència digital.

**A qui afecta?**  
Ens afecta a tots: centre, docents, alumnat i famílies.

**Qui la du a terme?**  
Està liderada per l'equip de direcció, s'elabora des de la Comissió digital i s'implementa per tot el professorat.

**Es divideix en dues parts**

↙

**Estratègia**

És la planificació que fem per aconseguir els objectius. Consta de quatre fases: diagnosi, objectius, planificació i avaluació.

+

**Cultura Digital**

És el conjunt d'accions, procediments, protocols i acords relacionats amb tots els àmbits digitals del centre.



**Accés al document i al web de suport:** <https://projectes.xtec.cat/edc-suport/>

L'estratègia digital del centre és el conjunt d'actuacions programades pel centre amb l'objectiu que tots els seus col·lectius tinguin els coneixements i les capacitats suficients per poder fer servir les eines digitals que el centre posa a disposició amb la finalitat de formar i fer créixer tots els seus membres.

Aquesta es compon de dos documents:

- **Estratègia:** on es defineixen tots els objectius que el centre es planteja en matèria de digitalització, es defineixen les accions a fer per aconseguir aquests objectius i, finalment, es defineix la planificació de les accions i el seu seguiment.
- **Cultura digital:** recull tots els protocols, acords i normes del centre relacionades en matèria de digitalització.

 	<b>Estratègia digital de centre (EDC)</b>	
--	---	---

## Enllaç a l'estratègia digital de centre (EDC)

**<https://horta.lasalle.cat/edc/>**

## Identificació del centre

Nom de l'entitat:	Germans de les Escoles Cristianes – La Salle Catalunya
NIF:	R0800055F
Centre educatiu:	La Salle Horta
Codi de centre:	08009934
Domicili:	C/ Doctor Letamendi 63. 08031 - Barcelona
Pàgina web:	<a href="https://horta.lasalle.cat">https://horta.lasalle.cat</a>
Director/a del centre:	Marta Martínez Casanovas
Persona de contacte:	Esther Palacios Segura
Mail de contacte:	lasallehorta@lasalle.cat
Etapes educatives:	Educació Infantil, Educació Primària, ESO i Batxillerat

## Context: Dades bàsiques del centre

La Salle Horta és un centre actualment ubicat en dos edificis diferents:

**Parvulari La Salle Horta:** on s'imparteix des de 2001 l'educació infantil d'I-3 fins a -5. Aquest espai està situat a la plaça de Karl Marx s/n, a prop de la muntanya de Collserola. Això crea un entorn natural i saludable per als petits. Cada nivell educatiu té dues línies amb una ràtio de 18-25 alumnes per aula aquest curs. Aquesta etapa és concertada. Aquest edifici està ubicat a l'extrem occidental de Canyelles, a l'extrem de Nou Barris.

**La Salle Gran:** on s'imparteix educació primària, secundària i batxillerat. Està situat al carrer del Doctor Letamendi, 63. La Salle Horta neix el 1912 en un edifici del carrer de Chapí. L'edifici actual fou inaugurat el 1961 a l'extrem oriental del barri d'Horta. Actualment tots els cursos estan doblats, amb una ràtio de 25/27 alumnes a primària, 30/35 a secundària i 35/40 a batxillerat. Totes les etapes estan concertades per l'administració educativa de la Generalitat de Catalunya.

L'alumnat està a cavall dels dos districtes municipals d'Horta-Guinardó (per la localització de l'edifici gran) i Nou Barris (per la localització de l'edifici d'Infantil).

## Infraestructura

### Llistat dels espais físics on es troben els equipaments digitals:

- **Aules/armaris d'ordinadors:**

A la sala de mestres del Parvulari hi ha dos PCs fixes Acer Veriton X-490G Core i3 @ 2,93 Ghz 2 GB Ram

El professorat disposa d'un portàtil Toshiba Sattelite Pro A50 C-2MT Core i3 – 6100 @ 2,30 Ghz 4GB Ram que pot utilitzar tant a l'aula com en el moment de preparació de la seva feina.

Al Col·legi, a la sala de professorat, hi ha també dos PCs, Acer Veriton X-490G Core i3 @ 2,93 Ghz 2 GB Ram a disponibilitat pel que convingui. El professorat també disposa d'un portàtil Toshiba Sattelite Pro A50 C-2MT Core i3 – 6100 @ 2,30 Ghz 4GB Ram que pot utilitzar tant a l'aula com en el moment de preparació de la seva feina.

Als diferents despatxos també hi ha un o dos PCs més impressora:

HP Prodesk 490 G3 MT Core i5-6500 @ 3,20 Ghz 8 Gb Ram

A Secretaria hi ha un Dell Inc Vostro 3670 Core i5 – 8400 @ 2,80 Ghz 8 Gb Ram

Al Col·legi hi ha dues aules d'informàtica:

- L'aula 1 disposa 35 ordinadors Sobretaula HP Pro 3400 Series NT Intel Core i3-2120 @ 3,30 Ghz 4 Gb Ram
- L'aula 2 disposa de 25 Netbooks Lenovo Thinkbook 14 Gen2 ITL Core i3 - 1115G4 @ 3.00 Ghz 8Gb Ram

Totes les aules estan equipades amb un projector, altaveus i pantalla. Els espais polivalents d'ús per a l'alumnat també disposen d'aquests equipament. El detall dels Equipaments es troba al GLPI a la secció Computadores.

A les aules de Secundària hi ha armariets i/o carros amb connexió per endollar els portàtils de l'alumnat.

- Parc d'ipads i/o tablets: el Parvulari disposa de 20 tauletes i el Col·legi disposa de tres carros d'iPads amb 70 iPads
- Ordinadors professorat: tot el professorat disposa d'un ordinador portàtil Toshiba Sattelite Pro A50 C-2MT Core i3 - 6100 @ 2,30 Ghz 4GB Ram Aquest ordinador és per a ús a l'aula així com pel seu treball personal de planificació.
- Espais de reprografia: tant a la Secretaria del Parvulari com a la Secretaria del Col·legi, hi ha una fotocopiadora, així com a la sala de professorat del Col·legi. A l'espai de material escolar n'hi ha una altra, amb la que es pot fotocopiar a color.
- Models:

Konika Bizhub 750i (1)

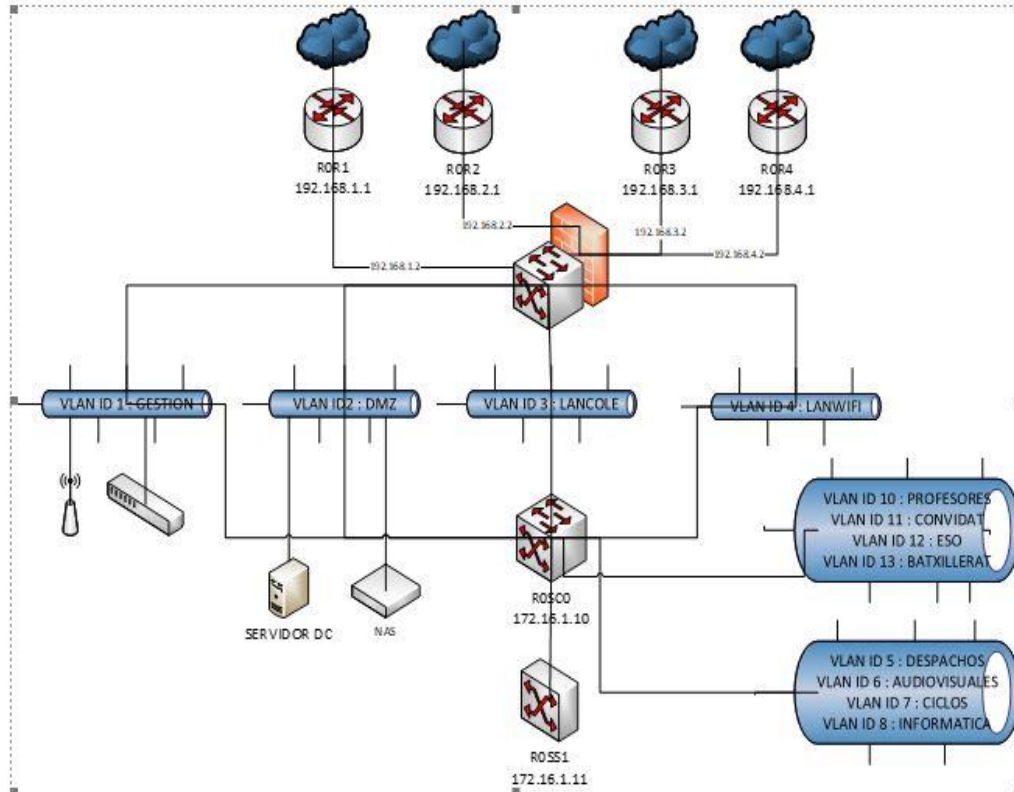
Konika Bizhub C308(3)

#### **Llistat d'espais virtuals:**

- L'aplicació oficial d'office amb la qual ha de treballar tota la Comunitat Educativa és Microsoft 365
- La plataforma Educativa d'Intranet Sallenet (es tracta d'un entorn Moodle)
- Altres plataformes i eines (Canva, Adobe Cloud, Prezzi,... )

### Infraestructura de xarxa:

- Esquema de la xarxa i servidors locals: L'escola té un servidor local amb servidors virtuals integrats amb diverses VLANs.



La infraestructura de la xarxa de La Salle Horta està detallada al document: **Documentació Xarxes La Salle Horta**

- Connectivitat:

Connexions: La Salle Horta disposa d'uns 400 punts de red

Ample de banda: 1 GB

Velocitat: 200 megas de baixada i 150 megas de pujada



### Gestió dels equips digitals:

Actualment, la gestió dels equips digitals tipus ordinador (en qualsevol format: torre, sobretaula o portàtil) es gestionen amb eines manuals, sense disposar de cap tipus de Remote Manager, com podria ser un Intune.

A nivell d'equips iPads, es disposa d'un sistema d'enrolament i gestió remota, com és el MDM d'Apple, amb el Zuludesk.

### Política d'ús:

Tot el personal del centre ha signat el document de *Compromís d'ús eines informàtiques i tecnològiques*, on s'especifica la normativa respecte a l'ús de dispositius del centre així com del correu corporatiu i l'ús de dispositius tecnològics personals.

Al document de les NOFC s'inclou la *Normativa d'ús dels ordinadors portàtils i netbooks de l'alumnat* i *Normativa d'ús dels dispositius electrònics* es detalla la política del centre pel que fa a l'ús dels dispositius per part de l'alumnat.

### Protocol de suport tècnic:

El centre disposa d'un sistema de *tiqueting* per gestionar el suport tècnic de la infraestructura informàtica.

Tots els usuaris poden introduir incidències a la plataforma GLPI La Salle Catalunya.

### [Gestor d'Incidències La Salle](https://incidencies.lasalle.cat)

https://incidencies.lasalle.cat

La Salle  
Catalunya

Usuario

Contraseña

SELECCIONE SU CENTRO

Base de datos interna de GLPI

Recuérdame

Enviar

¿Olvidó su contraseña?

Descargas

A través d'aquesta plataforma, el personal de suport tècnic rep les incidències i pot donar informació del seguiment i estat de la mateixa.

La plataforma permet treure estadístiques del nombre d'incidències, temps de resolució, estat de resolució, tècnic assignat, accions ...

La plataforma també permet mantenir un inventari de tots els equips utilitzats.



En cas de necessitat urgent tots els poden contactar per email amb el responsable d'informàtica:

[informatica\\_lshorta@lasalle.cat](mailto:informatica_lshorta@lasalle.cat)

## Pràctiques del centre d'ús i aplicació de la tecnologia

La Salle ha elaborat un document marc anomenat "La Competència Digital en el Nou Context d'Aprenentatge" (revisió març 2023) v4.0. aquest document té com a objectiu oferir la concepció que es té de la Competència Digital des del Projecte Educatiu NCA, així com establir la seva fonamentació i importància en aquest marc i oferir, també, un conjunt d'orientacions de com aquesta competència es pot desplegar a les diferents etapes educatives.

Fonamentació de la CD: Segons el Marc Comú de CD docent (MCCDD) existeixen 5 àrees de CD que tot docent ha d'adquirir per a poder incorporar en els seus processos d'ensenyament - aprenentatge.



Figura 1. Infografía de las 5 áreas de la Competencia Digital (INTEF, 2017).

La CD en base a aquest marc ha d'estar desenvolupada a totes les etapes educatives, Educació Infantil, educació primària, educació secundària i a les etapes potsobligatòries.

La gran majoria d'aquests marcs es basen en *DigComp 2.2: Marc de la Competència Digital per a la Ciutadania* (Vuorikari et al, 2022). Aquest marc proporciona la descripció detallada de totes les habilitats necessàries per a ser competent en entorns digitals i les descriu com a coneixements, habilitats i actituds aportant els nivells dins de cada una de les competències.



Figura 2. DIGCOMP v2.2. Marco de la Competencia Digital para la Ciudadanía (2022).

En aquesta taula apareix el detall de les 5 àrees competencials i les 21 competències associades, que és el marc que utilitzem des de l'NCA per poder determinar el grau d'adquisició de la competència digital dels nostres estudiants.

Aquest marc de referència encaixa perfectament amb la publicació "*Competència digital docent del professorat de Catalunya*" (Generalitat de Catalunya, 2018).

### Definició de la Competència Digital dins del marc de l'NCA

La Competència Digital, més enllà de ser considerada un element indispensable per l'educació del nostre alumnat per a poder respondre als reptes de la societat del S. XXI, veiem que té un encaix a través dels nostres principis pedagògics i podem potenciar el seu desenvolupament mitjançant els moments d'aprenentatge definits dins del marc de l'NCA.

### Relació amb els Principis Pedagògics

En qualsevol aprenentatge dins del marc de l'NCA estan presents els 5 principis pedagògics que fonamenten el nostre model educatiu. En referència al desenvolupament de la Competència Digital podem destacar:

- Un desenvolupament des de la **interioritat**. A la societat del SXXI s'ha alliberat l'accés a la informació i no tan sols això, sinó que la quantitat ingent d'informació (o desinformació) fa imprescindible que el nostre alumnat tingui noves capacitats d'anàlisi crític de la informació més que preocupar-nos de l'accés a la mateixa. I la Transformació Digital provocarà que la Tecnologia pot ser d'ajuda, però també pot exercir un gran poder sobre la vida i el pensament dels nostres estudiants (Harari, 2019). La bioinformàtica o l'aprenentatge automàtic pot arribar a manipular les nostres emocions. L'educació des de la interioritat ha de fer conscients als nostres alumnes de la nova realitat d'aquest S XXI.
- Una clau de la **construcció del pensament**. La nova alfabetització del S XXI parla del **Pensament Computacional** (Wing, 2006 y 2010) com un element comú a tots els estudiants, no només als que pensen enfocar els seus estudis presents o futurs vers les àrees científic-tecnològiques. No podem treballar des de la construcció del pensament si no podem fer una extensió i actualització d'aquest per aquesta nova era digital.
- Un efecte sobre la **conducta i activitat autoregulada**. De tots és sabut que las TIC són elements de gran ajuda, però també existeixen riscos additius si se'n fa un mal ús (abús) de les mateixes. Treballar la Competència Digital des de l'autoregulació serà el repte dins el desenvolupament de les etapes educatives des del **Nou Context d'Aprenentatge** (NCA).

### Desenvolupament dins dels Moments d'aprenentatge

Si tenim present que la Competència Digital té una base fonamentalment instrumental i que hauria d'estar integrada de manera transversal dins les disciplines que desenvolupen els currículums, l'orientació seria optar per desenvolupar la mateixa mitjançant els moments didàctics de Projecte i Taller.

El **Projecte** (saber fer), com moment d'aprenentatge amb caràcter interdisciplinari que facilita aprenentatges competencials en el desenvolupament de tasques complexes.

El **Taller** (saber ser), en el context global del Marco Metodològic NCA, representa la definició d'una proposta d'integració del coneixement que faci possible que l'individu connecti en plenitud amb les múltiples facetes de la seva vida.

### **Competència digital dels/les educadors/es**

La competència digital dels/les educadors/es és un factor determinant en els processos d'ensenyament - aprenentatge dels alumnes (Mishra i Koehler, 2006), des de les etapes educatives més primerenques i obligatòries (Infantil, Primària i Secundària) fins les post-obligatòries (Batxillerat o Cicles Formatius).

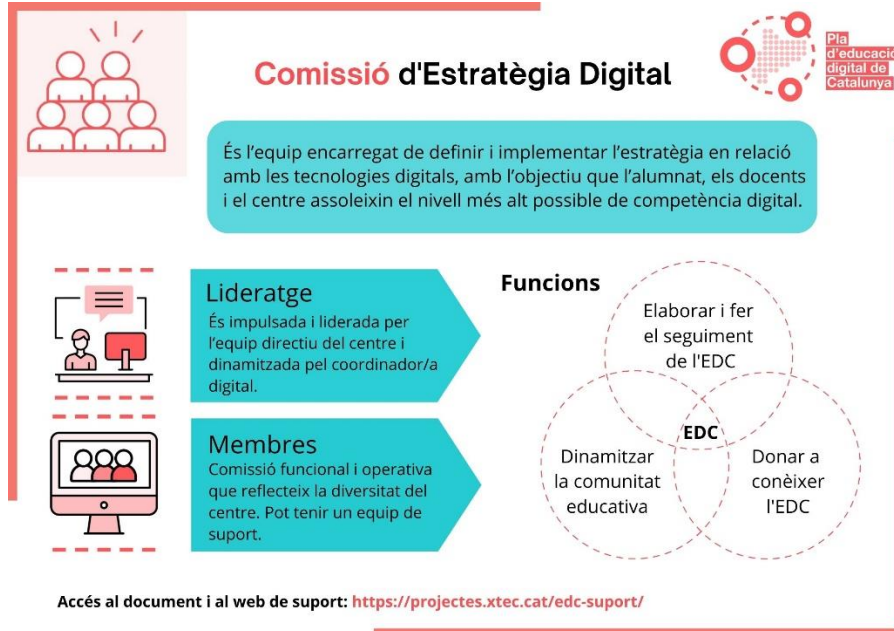
Totes les dimensions de la competència digital docent són importants, però la incorporació del pensament computacional i la robòtica educativa fa que siguin elements on cal posar especial focus en la capacitat del professorat.

El *Pla de Formació en Competència Digital* forma part del *Pla de Formació de Centre* vinculat al Pla de formació proposat per La Salle Catalunya. Amb l'inici del curs, l'escola de La Salle Horta comunica el *Pla de formació anual La Salle Horta* durant la primera setmana de setembre amb les accions formatives relatives al curs escolar. Aquest pla de formació té en compte el personal docent i no docent.

L'estructura del *Pla de Formació de la Competència Digital per al professorat* s'articula en dues vessants:

- A. Una formació lligada al desenvolupament metodològic del Nou Context d'Aprenentatge (NCA) que capacita al docent en els aspectes més relacionats amb els processos d'ensenyament - aprenentatge i amb els diversos moments d'aprenentatge que el model NCA defineix (acollida, seminari, projecte, taller, tancament). Això va des de les destreses que impliquen l'ús de l'entorn virtual d'aprenentatge fins a les eines digitals que permeten desenvolupar les altres dimensions del Marc Referència de la Competència Digital Docent. L'objectiu no és tan sols l'adopció dels recursos digitals per part dels docent sinó la seva adaptació a la realitat del seu centre.
- B. Una formació més específica que té com a eix central la capacitat dels docents, es realitza a través de la robòtica educativa, el pensament computacional i la part *maker*. La robòtica educativa dissenyada, no tan sols està composta de tallers purament tecnològics, sinó que en el seu desenvolupament es basa en 2 grans complements metodològics: les 4 C (Creativitat, Comunicació, Cooperació i Pensament Crític) i l'enfocament STEAM (les temàtiques dels reptes són STEAM).

## Procés d'elaboració



Existeix una comissió digital:	<input type="checkbox"/>	<b>SI</b>	<input type="checkbox"/>	NO
Coordinadora:	Esther Palacios Segura			
Membres de l'equip directiu:	Noemí Roman Almendros (Educació Infantil)			
	Susana Balcells Vilaseca (Educació Primària)			
	Xavier Milla Soler (ESO)			
	Marta Pagés Rosique (Batxillerat)			
	Julieta Margolles Crespí (Pastoral)			
	Joan Casas i Montràs (Comunitat)			
	Esther Palacios Segura (Coordinació Pedagògica)			
	Marta Martínez Casanovas (Directora)			
Membres específics comissió:	Noemí Roman Almendros (Educació Infantil)			
	Susana Balcells Vilaseca (Educació Primària)			
	Xavier Milla Soler (ESO)			
	Marta Pagés Rosique (Batxillerat)			
	Esther Palacios Segura (Coordinació Pedagògica)			
	Marta Martínez Casanovas (Directora)			
	Santiago Piquer (Responsable TIC)			

A nivell organitzatiu, el centre ha creat una comissió d'estratègia digital formada per la Direcció del centre, el responsable TIC del centre, els coordinadors d'etapa i el responsable pedagògic del centre.

Dins d'aquesta comissió, la Direcció del centre tindrà la responsabilitat final de promoure les accions necessàries per dur a terme el pla i aconseguir els objectius que s'hagin marcat. També serà l'encarregada de dotar al centre dels recursos necessaris per assolir tots els punts.

Finalment, serà l'encarregada de facilitar l'accés a la informació necessària per definir el punt de partida, tant del centre com dels diferents col·lectius implicats.

La Comissió Digital del centre serà responsable de la redacció del Pla Estratègic en base a la informació recopilada a les diferents avaluacions, ja siguin quantitatives o qualitatives entre els diferents col·lectius.

La Comissió Digital del centre serà l'encarregada d'executar el desplegament dels mitjans tecnològics que donaran suport al Pla Estratègic Digital i farà el seguiment de la seva implantació així com de recopilar els resultats i l'impacte provocat al centre.

Per una altra banda, el responsable pedagògic del Sector serà l'encarregat de vetllar per una correcta alineació entre el Pla Estratègic de Centre i el Pla Estratègic de Sector. Revisarà que els objectius estiguin en concordança i que contribueixin de forma positiva en tots dos sentits.

També serà encarregat de transmetre l'esperit i filosofia dels mètodes pedagògics establerts per la Institució en matèria de capacitació digital.

El conjunt de Coordinadors d'etapa serà l'encarregat de dinamitzar les diferents comunitats per obtenir la seva implicació i capacitació digital.

En el procés de recollida d'informació, es demanarà una implicació directa tant de professorat, com d'alumnat i de famílies. Per fer-ho, s'han utilitzat diferents recursos (en format on-line) que ens permeten arribar a tots els membres d'una comunitat (ja sigui per enquestes o per formularis via web, com ara el forms). En aquest cas tenim, entre altres fonts d'informació:

- Selfie. Comunitat educativa (realitzat entre mesos de març i abril de 2023)
- Formulari específic. Serveis tècnics i direcció del centre (realitzat el mes d'abril de 2023)
- Enquestes satisfacció alumnat, professorat i famílies



## Integració de l'Estratègia Digital de Centre al Projecte Educatiu del Centre

L'Estratègia digital de centre defineix uns objectius dels quals es deriven les línies d'acció i accions que han de permetre la seva execució. Aquests objectius s'inclouen a la Programació General Anual (PGA) i al Projecte Educatiu de Centre (PEC). Per l'elaboració del Pla estratègic de centre, es té en compte el Pla Estratègic del Sector i el Pla Estratègic del Centre.

## DIAGNOSI

Es fan servir diferents eines per a l'avaluació de l'estat de digitalització de centre, obtenint informació dels diferents col·lectius implicats en l'entorn educatiu:

Algunes d'aquestes dades són de caràcter **Quantitatiu**, com a resultat de passar enquestes i formularis entre tots els integrants dels diferents grups. Exemples d'aquestes dades són els resultats de l'enquesta SELFIE (elaborada pel Departament d'Ensenyament) que respon professorat i alumnat o l'enquesta digital per famílies (elaborada per La Salle Catalunya).

Altres dades són més de caràcter **Qualitatiu** i s'han extret de l'observació de la realitat del centre i de les dades recopilades pel responsable TIC. Exemples d'aquestes dades són el DAFO i el qüestionari de centre elaborat per La Salle Catalunya.

### Eines utilitzades en la diagnosi

Selfie (professorat)	Enquesta a les famílies, PAS, professorat i alumnat (Forms La Salle Catalunya)
Ítems del pla TAC	Qüestionari de La Salle Catalunya



## Resultats *Selfie*

A continuació es mostren els resultats de l'exercici d'autoreflexió "SELFIE 2022-2023".

Primer es troben els gràfics referents a la mitjana de cadascuna de les 8 àrees analitzades desglossats per a cada etapa educativa:

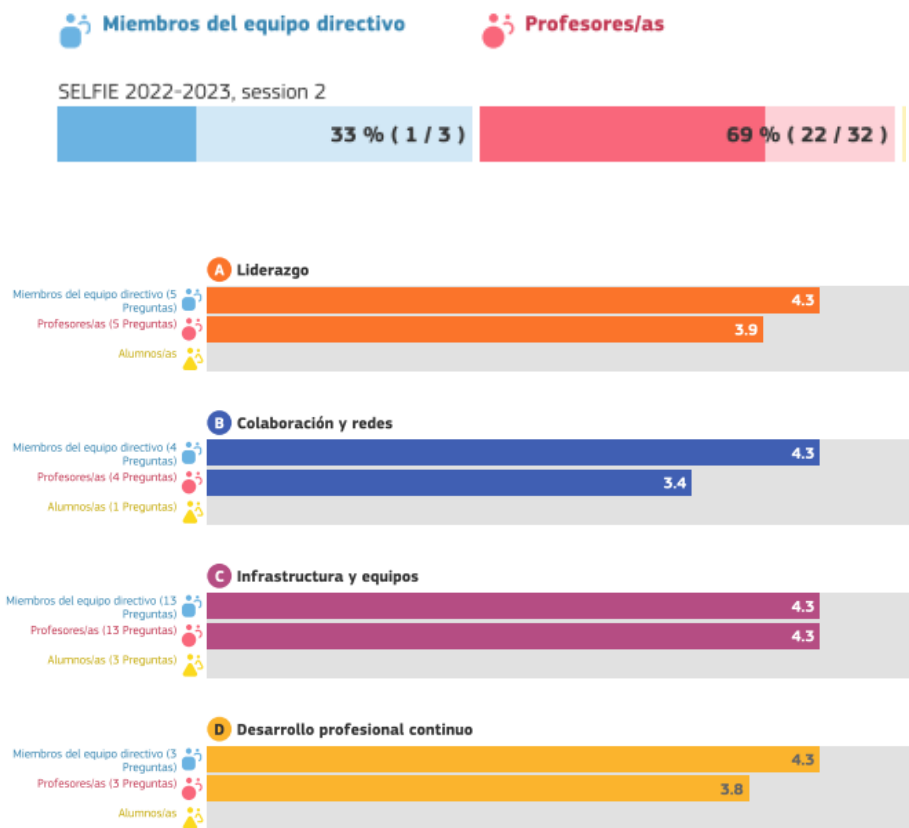
- Lideratge:
  - o Estratègia digital
  - o Desenvolupament de l'estratègia amb el professorat
  - o Noves modalitats d'ensenyament
- Col·laboració i xarxes
  - o Avaluació del progrés
  - o Debat sobre l'ús de la tecnologia
  - o Col·laboracions
- Infraestructura i equips
  - o Infraestructura
  - o Dispositius digitals per a l'ensenyament
  - o Accés a internet
  - o Assistència tècnica
  - o Protecció de dades
  - o Dispositius digitals per a l'aprenentatge
- Desenvolupament professional continu
  - o Necessitats de DPC
  - o Participació en el DPC
  - o Intercanvi d'experiències
- Pedagogia: Recolzament i recursos
  - o Recursos educatius en línia
  - o Creació de recursos digitals
  - o Ús d'entorns virtuals d'aprenentatge
  - o Comunicació amb la comunitat educativa
- Pedagogia: Implementació a l'aula
  - o Adaptació a les necessitats de l'alumnat
  - o Foment de la creativitat
  - o Implicació de l'alumnat
  - o Col·laboració de l'alumnat
  - o Projectes interdisciplinaris
- Pràctiques d'avaluació
  - o Avaluació de les capacitats
  - o Retroalimentació adequada
  - o Autoreflexió sobre l'aprenentatge

- o Comentarís a l'alumnat sobre el seu treball
- Competències digitals de l'alumnat
  - o Comportament segur
  - o Comportament responsable
  - o Verificar la qualitat de la informació
  - o Atorgar reconeixement al treball dels altres
  - o Creació de continguts digitals
  - o Aprendre a comunicar-se

Després es troben les dades d'una informació addicional sobre l'ús de la tecnologia al centre a cada etapa educativa.

## Professorat Educació Infantil i Primària

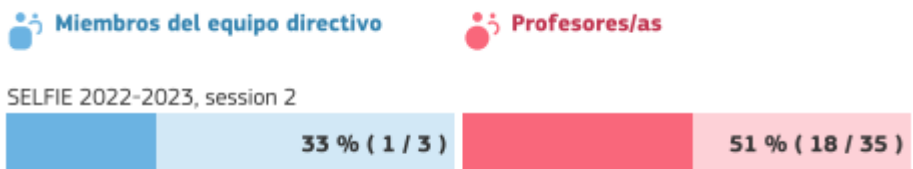
En aquest exercici d'autoreflexió, la participació dels membres de l'equip directiu i del professorat ha estat la següent per a cadascuna de les 8 àrees:

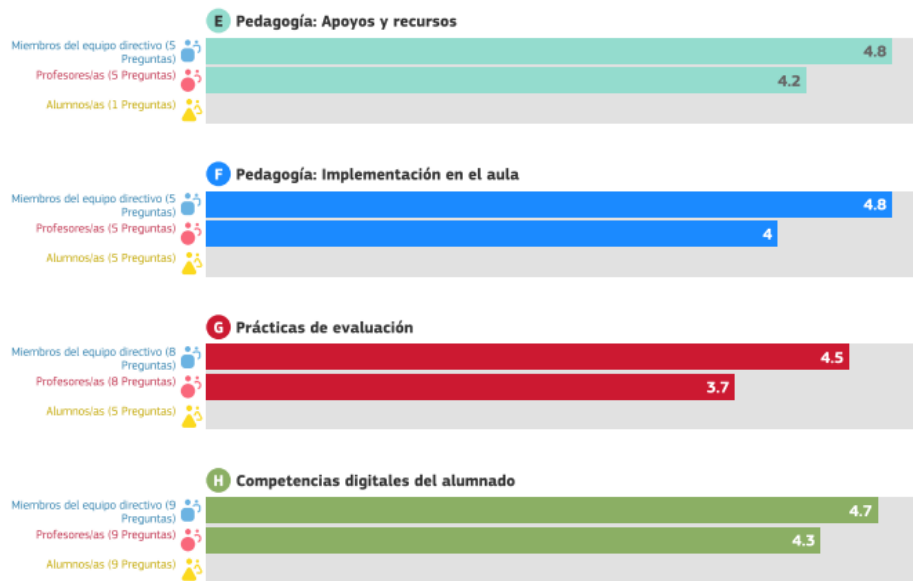




## Professorat Educació Secundària

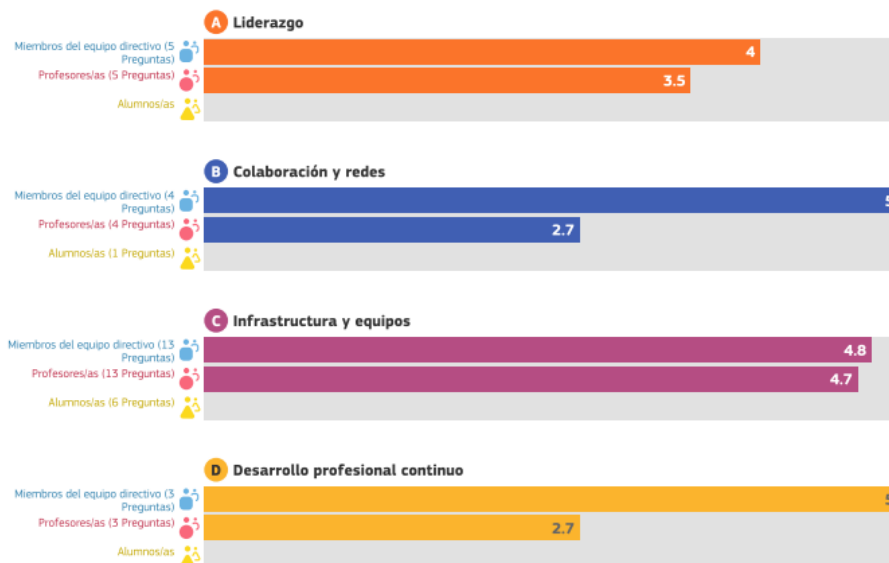
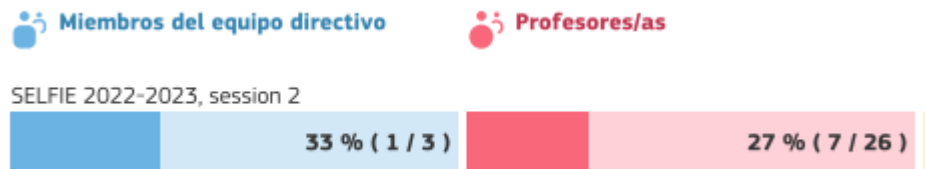
En aquest exercici d'autoreflexió, la participació dels membres de l'equip directiu i del professorat ha estat la següent per a cadascuna de les 8 àrees:

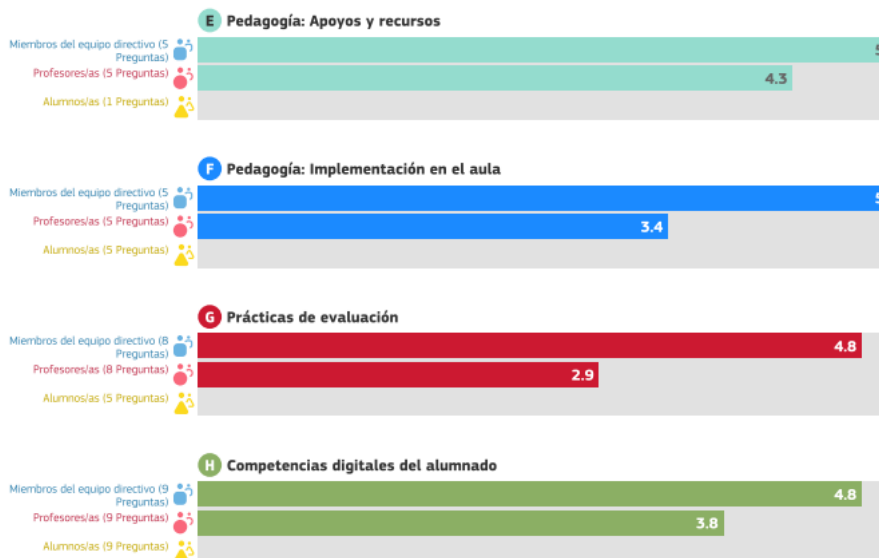




## Professorat Batxillerat

En aquest exercici d'autoreflexió, la participació dels membres de l'equip directiu i del professorat ha estat la següent per a cadascuna de les 8 àrees:





### Informació addicional sobre l'ús de la tecnologia

Amb l'eina "Selfie" també s'ha obtingut informació addicional sobre l'ús de la tecnologia en el centre en les àrees següents:

- Factors que limiten l'ús de les tecnologies:
  - o Manca de fons
    - Infantil i primària: 40,9%
    - Secundària: 27,8%
    - Batxillerat: 14,3%
  - o Equip digital insuficient
    - Infantil i primària: 13,6%
    - Secundària: 5%
    - Batxillerat: 28,6%
  - o Connexió a internet poc fiable o lenta
    - Infantil i primària: ----
    - Secundària: 27,8%
    - Batxillerat: 14,3%
  - o Limitacions de l'espai escolar
    - Infantil i primària: 36,4%
    - Secundària: 22,2%
    - Batxillerat: 14,3%

- Suport tècnic limitat o inexistent
  - Infantil i primària: 5%
  - Secundària: ----
  - Batxillerat: 14,3%
- Manca de temps pels professors
  - Infantil i primària: 68,2%
  - Secundària: 72,2%
  - Batxillerat: 71,4 %
- Professors amb competències digitals insuficients
  - Infantil i primària: 18,2%
  - Secundària: 22,2%
  - Batxillerat: 28,6%
- Factors negatius per aprenentatge mixte
  - Accés limitat de l'alumnat a dispositius digitals
    - Infantil i primària: 27,3%
    - Secundària: -----
    - Batxillerat: 14,3%
  - Accés limitat de l'alumnat a una connexió estable d'internet
    - Infantil i primària: 8%
    - Secundària: 5%
    - Batxillerat: ----
  - Baixa competència digital de les famílies
    - Infantil i primària: 8%
    - Secundària: 22,2%
    - Batxillerat: ----
  - Manca de temps del professorat per desenvolupar material per a l'aprenentatge
    - Infantil i primària: 45,5%
    - Secundària: 55,6%
    - Batxillerat: 85,7%
  - Manca de temps del professorat per donar retroalimentació a l'alumnat
    - Infantil i primària: 8%
    - Secundària: 22,2%
    - Batxillerat: 14,3%
  - Dificultats per implicar a l'alumnat
    - Infantil i primària: 3%
    - Secundària: ----
    - Batxillerat: 28,6%

- Dificultats per donar assistència a les famílies i/o cuidadors/es en el suport a l'alumnat
  - Infantil i primària: 8%
  - Secundària: 5%
  - Batxillerat: 28,6%
  
- Factors positius per aprenentatge mixte
  - El centre educatiu té experiència en l'ús d'entorns d'aprenentatge
    - Infantil i primària: 22,7%
    - Secundària: 44,4%
    - Batxillerat: 28,6%
  - El centre educatiu té accés a recursos digitals en línia ben organitzats
    - Infantil i primària: 8%
    - Secundària: 38,9%
    - Batxillerat: 28,6%
  - El centre té la política de "BYOD Trae tu propio dispositivo"
    - Infantil i primària: ----
    - Secundària: 11,1%
    - Batxillerat: ----
  - El professorat participa en xarxes professionals
    - Infantil i primària: ----
    - Secundària: 16,7%
    - Batxillerat: 14,3%
  - El professorat participa en programes de desenvolupament professional
    - Infantil i primària: 13,6%
    - Secundària: 38,9%
    - Batxillerat: 28,6%
  - El professorat col·labora dins l'escola per a l'ús de la tecnologia digital
    - Infantil i primària: ----
    - Secundària: 50%
    - Batxillerat: 14,3%
  - El centre educatiu col·labora amb altres centres i organitzacions
    - Infantil i primària: ----
    - Secundària: 33,3%
    - Batxillerat: ----
  - El centre educatiu té una estratègia digital
    - Infantil i primària: 13,6%
    - Secundària: 55,6%
    - Batxillerat: 14,3%

- El centre educatiu té una comunicació regular i ben organitzada...
  - Infantil i primària: 50%
  - Secundària: 44,4%
  - Batxillerat: 57,1%
  
- Utilitat de les activitats de DPC
  - Desenvolupament professional presencial
    - Infantil i primària: 3,5
    - Secundària: 4
    - Batxillerat: 3,5
  - Desenvolupament professional en línia
    - Infantil i primària: 3,4
    - Secundària: 3,8
    - Batxillerat: 2,5
  - Desenvolupament professional a través de la col·laboració
    - Infantil i primària: 3,6
    - Secundària: 4,3
    - Batxillerat: 3
  - Desenvolupament professional a través de les xarxes professionals
    - Infantil i primària: 3
    - Secundària: 3,9
    - Batxillerat: 3
  - Orientació i assessorament interns
    - Infantil i primària: 2,9
    - Secundària: 4,3
    - Batxillerat: 3
  - Altres formacions internes
    - Infantil i primària: 3,3
    - Secundària: 4,2
    - Batxillerat: 3
  - Visites d'estudi
    - Infantil i primària: 2
    - Secundària: 3,5
    - Batxillerat: 3
  - Programes acreditats
    - Infantil i primària: 3,5
    - Secundària: 4
    - Batxillerat: 3



- Seguretat a l'utilitzar la tecnologia
  - o Preparació de les classes
    - Infantil i primària: 4
    - Secundària: 3,8
    - Batxillerat: 4,1
  - o Impartició de les classes
    - Infantil i primària: 3,9
    - Secundària: 4
    - Batxillerat: 4,3
  - o Retroalimentació i suport
    - Infantil i primària: 3,6
    - Secundària: 3,7
    - Batxillerat: 4
  - o Comunicació
    - Infantil i primària: 4,5
    - Secundària: 4,5
    - Batxillerat: 4,3
  
- Percentatge de temps dedicat a l'ensenyament digital
  - Infantil i primària: 2,6
  - Secundària: 3,7
  - Batxillerat: 3,4
  
- Adopció de la tecnologia
  - Infantil i primària: 2,3
  - Secundària: 2,6
  - Batxillerat: 2,6

### Resultats *Enquestes de satisfacció*

- Grau de satisfacció pel que fa a l'ús de la plataforma:
  - Famílies: 73,73%
  - Alumnat: 90,80%
  - Professorat: 89,90%
  - PAS: 91,3%
- Grau de satisfacció en relació al manteniment del maquinari i xarxes:
  - Professorat: 91,3%
  - PAS: 100%

## ANÀLISI DE LA SITUACIÓ DEL CENTRE

Anàlisi a partir dels resultats de la reflexió que s'ha dut a terme emprant les eines.

### Punts forts i punts febles detectats en la diagnosi

De cara a una millor interpretació dels resultats, definir el punt de partida en cadascun dels col·lectius i definir les accions a fer, es fa un resum dels punts forts i els punts febles del centre (en matèria digital).

PUNTS FORTS	PUNTS FEBLES
<p>INFRAESTRUCTURA I EQUIPS</p> <ul style="list-style-type: none"> <li>• Bon accés a internet. Connexió fiable i àgil</li> <li>• Bona assistència tècnica</li> <li>• Una mateixa plataforma Moodle (Sallenet)</li> <li>• Bona dotació de dispositius electrònics</li> <li>• Protecció de dades adequada</li> <li>• Seguretat a l'hora de preparar i impartir les classes amb l'ús de la tecnologia</li> </ul> <p>PEDAGOGIA: RECOLZAMENT I RECURSOS</p> <ul style="list-style-type: none"> <li>• Comunicació eficaç i segura amb tota la comunitat educativa amb eines digitals</li> </ul> <p>COMPETÈNCIES DIGITALS</p> <ul style="list-style-type: none"> <li>• Creació de continguts digitals per part de l'alumnat</li> <li>• Bona competència digital de les famílies</li> </ul>	<p>PROCÉS D'HOMOGENEÏTZACIÓ DE LES SOLUCIONS DIGITALS</p> <ul style="list-style-type: none"> <li>• Correus corporatius, ús del núvol, polítiques de seguretat, etc..) no completat (manca homogeneïtzar el seu ús)</li> </ul> <p>DESENVOLUPAMENT PROFESSIONAL CONTINU</p> <ul style="list-style-type: none"> <li>• Necessitat d'un major DPC</li> <li>• Promoció d'intercanvi d'experiències</li> </ul> <p>COMPETÈNCIES DIGITALS DE L'ALUMNAT</p> <ul style="list-style-type: none"> <li>• Comportament segur i responsable</li> <li>• Verificació de la qualitat de la informació</li> </ul> <p>L'ÚS DE LES TECNOLOGIES</p>

### ÚS DE LA PLATAFORMA SALLENET

- Grau alt de satisfacció per part de tota la comunitat educativa
- Manca de temps del professorat per desenvolupar material per a l'aprenentatge

## OBJECTIUS

Els objectius definits com a centre parteixen de la realitat del propi centre extreta de la diagnosi feta i d'un exercici d'alineació amb els objectius del Pla Estratègic de Digitalització del Sector.

Objectiu	Àmbit	Curs 22-23	Curs 23-24	Curs 24-25	Curs 25-26
Competència digital. Millora de la competència digital de la comunitat educativa	Tots		X	X	X
Infraestructures. Dotar al centre de la infraestructura necessària per afrontar els reptes presents i futurs	Escola	X	X	X	X
Plataforma. Potenciar l'ús de plataformes homologades per La Salle Catalunya (Sallenet i M365), per a la comunitat educativa	Tots		X	X	X
Comunicació. Homogeneïtzar els correus corporatius i l'ús del núvol	Escola	X	X		
Comunicació. Enfortir els canals de comunicació actualitzant-los a la realitat de cada moment i de cada Obra.	Tots			X	X
Competència digital. Fer que l'alumnat i el professorat sigui més competent en l'àmbit digital	Escola		X	X	X

### ACTIVITATS A DESENVOLUPAR

El llistat d'activitats a desenvolupar anirà en funció dels objectius marcats. En el nostre cas, serà:

Objectiu	Àmbit	Responsable	Curs 22-23	Curs 23-24	Curs 24-25	Curs 25-26
<b>Objectiu 1. Millora Competència Digital de la comunitat educativa</b>	Tots					
Promocionar l'intercanvi d'experiències digitals entre el professorat	Professorat			X	X	X
Oferir estratègies que permetin verificar la qualitat de la informació	Alumnat			X		X
Facilitar la formació de robòtica, STEAM i Arduino al professorat de les diferents etapes	Professorat		X	X	X	
Desenvolupar les activitats de robòtica, STEAM i Arduino a les diferents etapes així com implementar-les dins l'oferta d'activitats extraescolars.	Escola			X	X	X
<b>Objectiu 2. Dotar al centre d'infraestructura adient</b>						
Fer diagnosi de la situació actual i de la velocitat màxima dels equips per identificar el camí crític.	Escola		X			
Dissenyar el model d'VLAN's del centre	Escola			X		
Dotar el centre de Firewall i d'un troncal mínim d'1Gb/s -2,5Gb/s	Escola				X	
<b>Objectiu 3. Potenciar l'ús de les plataformes Sallenet i Microsoft 365</b>						
Formar tota la comunitat educativa (personal docent i no docent, alumnat i famílies) en Sallenet i en les eines Microsoft	Tots			X	X	
Fomentar l'ús de Sallenet i de les eines Microsoft	Tots			X	X	

Potenciar l'ús acadèmic de l'eina TEAMS	Famílies i alumnat			X	X	
<b>Objectiu 4. Homogeneïtzar els correus corporatius i l'ús del núvol digital</b>						
Assegurar l'ús dels correus corporatius (personal i càrrecs corporatius)	Professorat		X	X		
Dissenyar l'estructura del núvol per optimitzar-ne l'ús	Professorat			X	X	
Acompanyar al professorat en l'ús correcte del núvol	Professorat			X	X	X
<b>Objectiu 5. Enfortir els canals de comunicació</b>						
Analitzar els resultats que obtenim amb els diferents canals de comunicació	Escola		X	X		
Potenciar l'ús d'aquells canals que utilitzin més les nostres famílies, un cop fet l'anàlisi	Escola Famílies			X		
Estar atents als nous canals que puguin aparèixer per avaluar la seva aplicació o no.	Escola				X	
<b>Objectiu 6. Fomentar l'ús responsable de les tecnologies.</b>						
Participar a programes del Departament per conscienciar sobre el ciberassetjament.	Escola			X	X	X
Fomentar el comportament segur i responsable respecte l'ús de les tecnologies.	Escola		X	X	X	X
Oferir xerrades formatives a famílies sobre el perill de les xarxes	Famílies					

## PROPOSTA DE TEMPORALITZACIÓ DELS OBJECTIUS I DE LES ACTIVITATS

Desplegament d'activitats relacionades amb cada objectiu	Data d'inici	Data de finalització	Responsables de la tasca	CURS 22-23			CURS 23-24			CURS 24-25			CURS 25-26		
				1r Tri	2n Tri	3r Tri	1r Tri	2n Tri	3r Tri	1r Tri	2n Tri	3r Tri	1r Tri	2n Tri	3r Tri
<b>Objectiu 1. Millora de les Competències Digitals de la comunitat educativa</b>			Equip Directiu												
Promocionar l'intercanvi d'experiències digitals entre el professorat								X			X				X
Oferir estratègies que permetin verificar la qualitat de la informació						X	X			X			X		
Facilitar la formació de robòtica, STEAM i Arduino al professorat de les diferents etapes							X	X			X				X
Desenvolupar les activitats de robòtica, STEAM i Arduino a les diferents etapes així com implementar-les dins l'oferta d'activitats extraescolars.								X			X				X

<b>Objectiu 2. Dotar al centre d'infraestructura adient</b>			Equip Directiu											
Fer diagnosi de la situació actual i de la velocitat màxima dels equips per identificar el camí crític.					X	X								
Dissenyar el model d'VLAN's del centre							X							
Dotar el centre de Firewall i d'un troncal mínim d'1Gb/s -2,5Gb/s								X						
<b>Objectiu 3. Potenciar l'ús de les plataformes Sallenet i M365</b>			Equip Directiu											
Formar tota la comunitat educativa (mestres, alumnat i famílies) en Sallenet i en les eines Microsoft					X	X	X							
Fomentar l'ús de Sallenet i de les eines Microsoft					X	X	X	X			X			
Potenciar l'ús acadèmic de l'eina TEAMS					X			X						
<b>Objectiu 4. Homogeneïtzar els correus corporatius i l'ús del núvol digital</b>			Equip Directiu											



Assegurar l'ús dels correus corporatius				X	X	X	X			X					X				
Dissenyar l'estructura del núvol per optimitzar-ne l'ús							X			X									
Acompanyar al professorat en l'ús correcte del núvol							X	X		X									
<b>Objectiu 5. Enfortir els canals de comunicació</b>			Equip de Comunicació																
Analitzar els resultats que obtenim amb els diferents canals de comunicació						X	X												
Potenciar l'ús d'aquells canals que utilitzin més les nostres famílies, un cop fet l'anàlisi.							X			X					X				
Estar atents als nous canals que puguin aparèixer per avaluar la seva aplicació o no.										X	X								

<b>Objectiu 6. Fer que l'alumnat i el professorat sigui més competent en l'àmbit digital</b>			Equip Directiu											
Participar a programes del Departament per conscienciar sobre el ciberassetjament.					X	X	X	X		X				X
Fomentar el comportament segur i responsable respecte l'ús de les tecnologies.						X		X				X		
Oferir xerrades formatives a famílies sobre el perill de les xarxes					X	X		X				X		

## AVALUACIÓ

Seguint les dinàmiques habituals del centre es fa un seguiment trimestral de la documentació de centre amb la següent temporització:

Setembre - revisió i incorporació d'objectius del curs provinents de la Programació General Anual

Gener - revisió i seguiment de les actuacions realitzades durant el primer trimestre

Abril - revisió i seguiment de les actuacions realitzades durant el segon trimestre

Juliol - revisió i avaluació del pla i de les actuacions realitzades al llarg del curs. Durant aquest tancament poden sortir possibles propostes de millora així com noves accions a incorporar el curs següent.

Objectiu :													Àmbit:	Alumnes		
Estratègies d'actuació que es portaran a terme:																
Activitat o actuació:	Fitxa d'activitat:	Temporització												Responsables:	Recursos:	Avaluació i seguiment:
		CURS 21-22			CURS 22-23			CURS 23-24			CURS 24-25				Materials, personals, econòmics....	
		1r T.	2n.T.	3r.T.	1r T.	2n.T.	3r.T.	1r T.	2n.T.	3r.T.	1r T.	2n.T.	3r.T.			
	Activitat 1															
Indicadors amb criteri d'èxit	Grau d'aplicació															
	Grau d'execució															
	Grau d'impacte															

	Activitat 2																																															
Indicadors amb criteri d'èxit	Grau d'aplicació																																															
	Grau d'execució																																															
	Grau d'impacte																																															